

## #Fibaro Keyfob FGKF-601 et #VeraPlus

Écrit par Pitt13

Mardi, 27 Mars 2018 06:00 - Mis à jour Lundi, 26 Mars 2018 21:30

---

Bonjour à toutes et à tous,

Aujourd'hui, je vais vous parler de la télécommande de Fibaro : la keyfob FGKF-601. Le télécommande est sortie il y a quelques mois, j'ai mis la main dessus récemment et je vous propose de la découvrir ensemble ...



{jumi [\*34]} {jumi [\*34]}



Cette télécommande porte clé est ergonomique, elle est compatible avec n'importe quel contrôleur Z-Wave ou Z-Wave +. Elle possède une sécurité de la communication radio via le chiffrement AES-128. Equipée de 6 boutons facilement reconnaissables, elle permet de gérer 24 actions différentes : **simple / double / triple appui et appui maintenu** pour chaque bouton et d'avoir 6 séquences de touches configurables.

Le verrouillage automatique configurable par code PIN et les actions sont confirmées par la diode LED intégrée.

## **Caractéristiques Techniques**

- Type de module : Emetteur Z-Wave
- Alimentation : Batterie CR2450 3.0V (incluse)
- Autonomie de la batterie: environ 2 ans (avec réglages par défaut et maximum 5 appuis par jour)
- Fréquence : 868,42 Mhz
- Distance de transmission : 50m champ libre, 40m en intérieur
- Dimensions : 70 x 38 x 15 mm
- Température de fonctionnement : 0-40°C

Bon ca c'est la théorie, passons a la pratique ;D

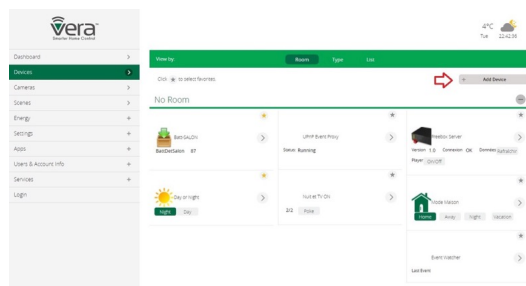
## #Fibaro Keyfob FGKF-601 et #VeraPlus

Écrit par Pitt13

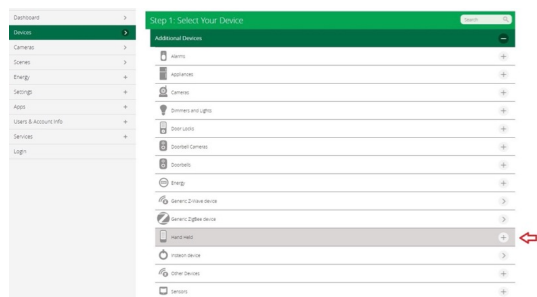
Mardi, 27 Mars 2018 06:00 - Mis à jour Lundi, 26 Mars 2018 21:30

---

Comme d'habitude allez dans « Devices » puis « Add device »



Puis « Hand Held” pour les télécommandes



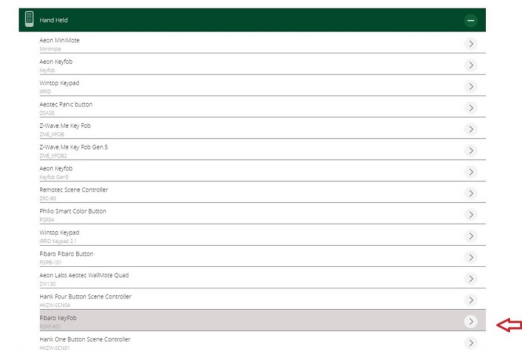
Dans la liste des équipements proposés, nous pouvons voir notre telecommande

Cliquez sur la flèche

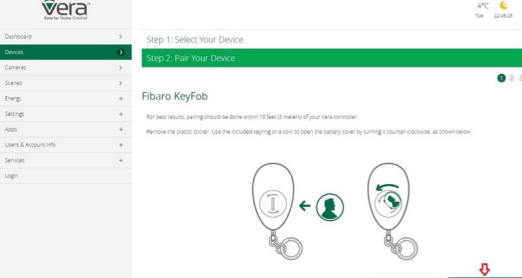
# #Fibaro Keyfob FGKF-601 et #VeraPlus

Écrit par Pitt13

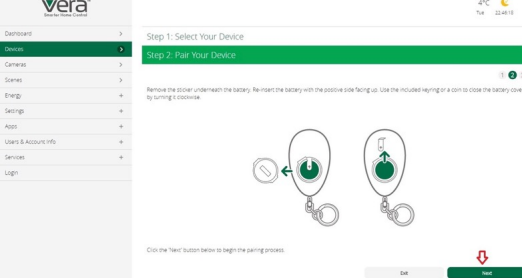
Mardi, 27 Mars 2018 06:00 - Mis à jour Lundi, 26 Mars 2018 21:30



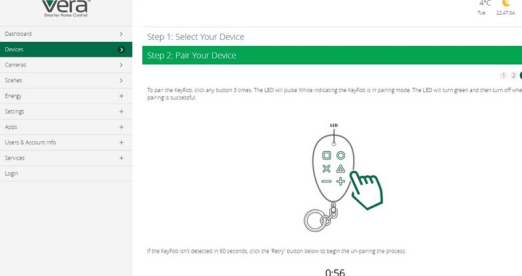
Même principe ensuite sur cette page nous expliquant la procédure à suivre pour inclure notre



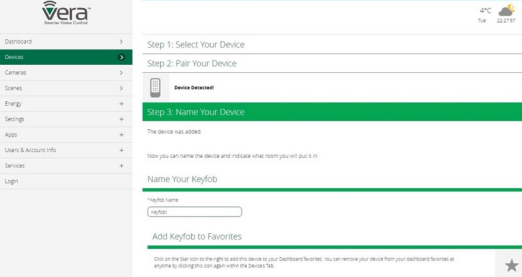
Placez-vous à environ 3m de la Vera ouvrir la télécommande puis cliquez sur « Next »



Retirez le plastique de la pile et reformer la télécommande puis cliquez sur « Next »



Appuyez 3 fois sur un bouton, la LED clignote en blanc, puis

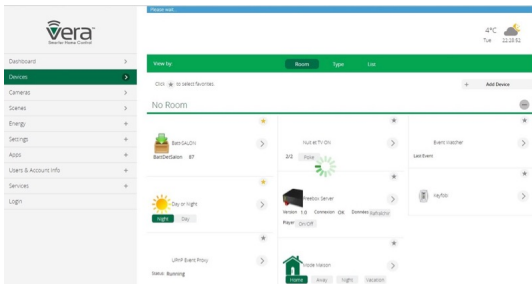


l'application et l'écran de la télécommande, validez votre rôleur vous demandera de nommer et

# #Fibaro Keyfob FGKF-601 et #VeraPlus

Écrit par Pitt13

Mardi, 27 Mars 2018 06:00 - Mis à jour Lundi, 26 Mars 2018 21:30



Voilà le posté d'édit de ma page Fibaro de la Vera. J'ai exclu puis inclure la

## #3: Adding/removing the device

**Adding (Inclusion)** - Z-Wave device learning mode, allowing to add the device to existing Z-Wave network.

To add the device:

1. Set the main Z-Wave controller in (Security/non-Security Mode) add mode (see the controller's manual).
2. Power the device (insert the battery).
3. Click any button three times.
4. LED will pulse white during the adding process.
5. Wait for the adding process to end.
6. Successful adding will be confirmed by the Z-Wave controller's message and green LED colour.

**Removing (Exclusion)** - Z-Wave device learning mode, allowing to remove the device from existing Z-Wave network.

To remove the device:

1. Set the main Z-Wave controller in remove mode (see the controller's manual).
2. Click **O** and **—** simultaneously.
3. Click **Δ** or **×** until LED glows green.
4. Click **+**.
5. Wait for the removing process to end.
6. Successful removing will be confirmed by the Z-Wave controller's message.

**i** **NOTE**

Adding in Security Mode must be performed up to 2 minutes from the controller.

**i** **NOTE**

In case the device is not added, please repeat the adding procedure.

**i** **NOTE**

Removing the device from the Z-Wave network restores the default parameters of the device.

## #4: Operating the device

**Menu** allows to perform Z-Wave network actions. In order to use the menu:

1. Click **O** and **—** simultaneously.
2. Click **▲** or **✕** until LED indicates desired menu position with colour:
  - **White** - wake up the device
  - **Green** - learning mode (adding/removing)
  - **Cyan** - check battery level
  - **Yellow** - reset the device\*
3. Click **+** to confirm selection, Click **—** to exit the menu.
4. LED will pulse twice with same colour as selected menu position to confirm completing action.

### **i** NOTE

\* Resetting the device from the menu is not available in Lock Mode.

### **Waking up the device:**

The KeyFob needs to be woken up to receive information about the new configuration from the Z-Wave controller, like parameters and associations. Use 1st menu position (white) or click **O** and **+** simultaneously to wake up the device.

### **i** NOTE

Resetting the device is not the recommended way of removing the device from the Z-Wave network. Use the reset procedure only if the primary controller is missing or inoperable. Certain device removal can be achieved by the procedure of removing described in "Adding/removing the device" on page 5.

### **Resetting the device to factory defaults:**

Reset procedure allows to restore the device back to its factory settings, which means all information about the Z-Wave controller and user configuration will be deleted. There are two ways of resetting the device:

#### Resetting the device **using the menu:**

1. Click **O** and **—** simultaneously.
2. Click **▲** or **✕** until LED glows yellow.
3. Click **+**.

#### Emergency resetting the device **on start-up:**

1. Remove the battery.
2. Hold **□** and **+**, while inserting the battery.

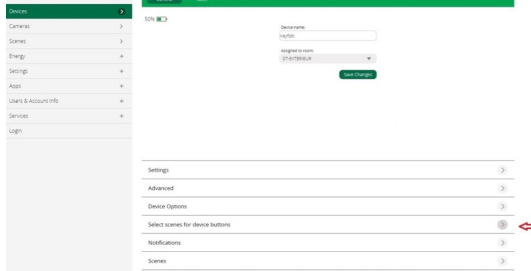
Successful resetting will be confirmed by smoothly brightening and dimming of the yellow LED colour.

# #Fibaro Keyfob FGKF-601 et #VeraPlus

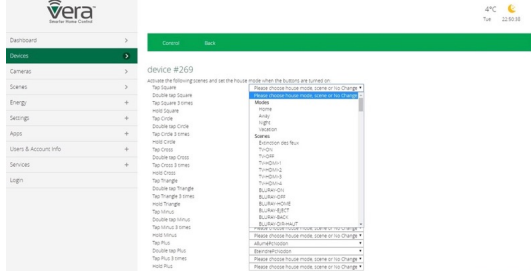
Écrit par Pitt13

Mardi, 27 Mars 2018 06:00 - Mis à jour Lundi, 26 Mars 2018 21:30

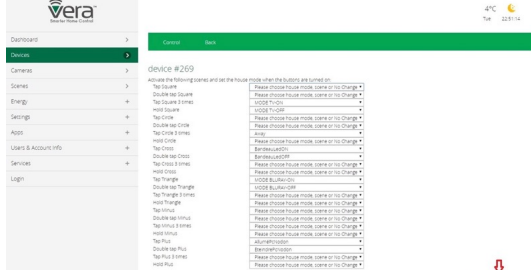
On commence par sélectionner le système de device, puis sur « Select scenes for device



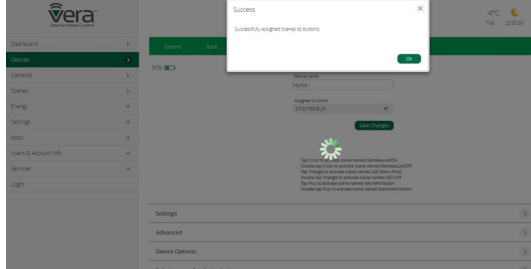
On va ensuite cliquer sur le bouton « Assign scenes to buttons » pour assigner la scène ou



Une fois vos choix faits, il faudra valider en cliquant sur le boutons « Assign scenes to buttons »



La prise en compte par la Vera est affichée par le message suivant :



Pour ma part j'ai essayé :

- de créer un code de verrouillage : cela ne fonctionne pas et le temps de réaction est énorme entre le moment où l'on appuie et le moment ou l'action se fait (plus de 2 minutes ☹ )

- de créer les 6 séquences mais je n'ai pas trouvé comment récupérer les SceneID, il ne remonte pas dans les variables de la Vera et donc pas exploitables.

Je continue de chercher des infos pour utiliser ses fonctions et je vous tiendrais au courant dans les commentaires.



## **En conclusion**

La télécommande est très bien finie, efficace et facile à utiliser au quotidien. Je n'utilise pas les 24 possibilités des boutons cependant j'aurais bien aimé que la fonction de verrouillage/déverrouillage et les 6 séquences soit intégrée de base par l'équipe Vera Ltd. Peut-être dans une prochaine mise à jour.

Vous pouvez la trouver en vente sur [Laboutiquededomotique.com](http://Laboutiquededomotique.com) au prix de 49.98 Euros

{jumi [\*33]}

{jumi [\*6]}