

Géolocalisez vos proches sur l'eedomus

Écrit par Domotics

Mardi, 28 Février 2012 01:00 - Mis à jour Mercredi, 15 Août 2012 15:32

Ces derniers temps, je vous parle beaucoup de l' [eeDomus](#) de Connected Object. Aujourd'hui, je vous propose un article pour illustrer comment l'intégrer au service [Google Latitude](#)

L'eeDomus permet de créer des périphériques GPS. Ces périphériques prennent des valeurs "latitude,longitude" que vous renseignez à partir de son API. Si vous avez un smartphone 3G, vous pouvez souscrire gratuitement au service Google Latitude et moyennant un petit script, vous indiquez à l'eeDomus votre position Google Latitude.

Mais alors, à quoi ça sert ? Diverses utilisations sont envisageables :

1/ Suivre vos enfants et dormir tranquille; 2/ Suivre votre voiture; 3/ votre femme; 4/ votre belle mère ! Bref à vous de voir ... On peut aussi imaginer des scénarios ou 5/ votre domotique réagit différemment selon si vous êtes plus ou moins proche de votre domicile.

Géolocalisez vos proches sur l'eedomus

Écrit par Domotics

Mardi, 28 Février 2012 01:00 - Mis à jour Mercredi, 15 Août 2012 15:32

The screenshot shows the Google Latitude mobile website. At the top, there's a navigation bar with 'Accueil', 'Google pour votre mobile', 'Applications pour mobile', and 'Aide'. Below this is the 'Google Latitude' logo and a search bar. The main content area features three mobile phones displaying the service: an Android phone with a map, a BlackBerry phone with a map, and an iPhone with a settings menu. To the right, there's a call to action 'Essayez Latitude' with the URL 'www.google.fr/latitude' and a button 'Envoyer sur mon mobile'. Below the phones, there's a 'Fonctionnalités' section with two sub-sections: 'Localiser vos amis en temps réel' and 'Indiquer votre position', each with a small map or interface snippet.

Le principe

Le principe est simple, Google Latitude prend régulièrement la position du téléphone 3G. Votre téléphone devient le GPS dont vous avez besoin pour charger votre eeDomus. Je vous propose ici un script php que vous pouvez installer sur un PC, un NAS, un routeur ou sur votre hébergement web. Ce script interrogera régulièrement Google Latitude et enverra les coordonnées de votre position sur votre eeDomus.

Au final, l'eeDomus, vous résumera les différentes positions, jour après jour. Ces informations sont confidentielles et ne seront connues que des utilisateurs eeDomus.

Géocalisez vos proches sur l'edomus

Écrit par Domotics

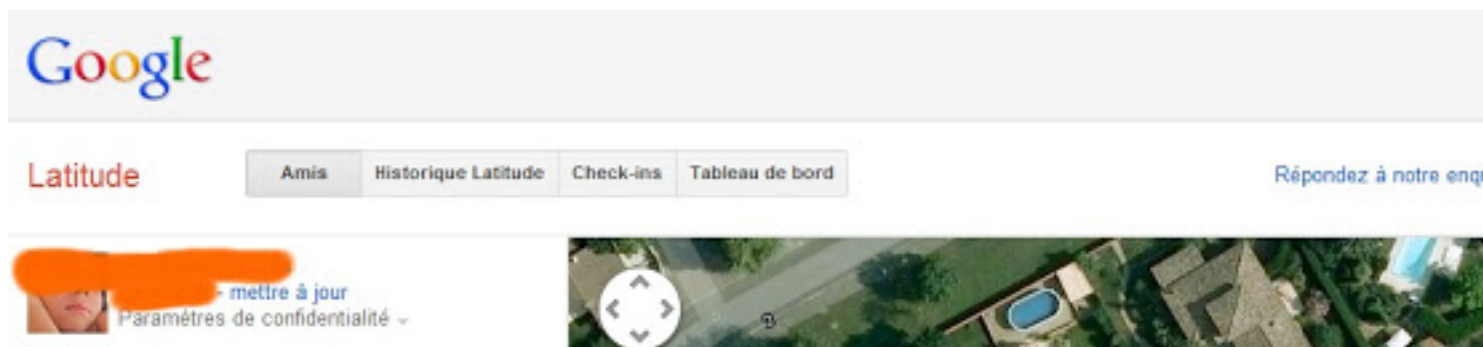
Mardi, 28 Février 2012 01:00 - Mis à jour Mercredi, 15 Août 2012 15:32

Regardons les différentes configurations à mettre en place ...

// //

Configuration Google Latitude

Pour commencer, il vous faut un compte Google Latitude. C'est un service entièrement gratuit. Inscrivez vous et installez l'application proposée sur votre mobile (iOS ou Android ou Blackberry). Ensuite, connectez vous sur <http://www.google.fr/latitude> pour configurer votre compte.

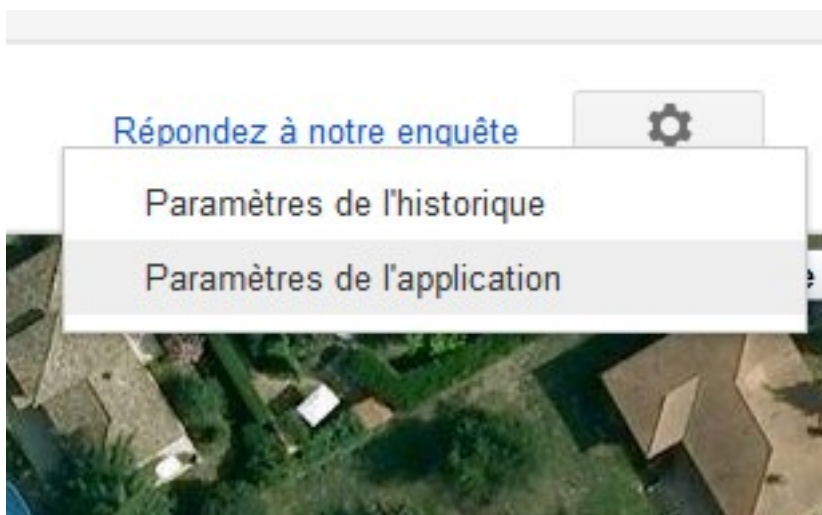


A gauche de votre écran, il y a un menu. Sélectionnez "Paramètres de l'application".

Géolocalisez vos proches sur l'eedomus

Écrit par Domotics

Mardi, 28 Février 2012 01:00 - Mis à jour Mercredi, 15 Août 2012 15:32



Vous pouvez télécharger une page qui permet de générer votre UserID. Cette clé est nécessaire

Géocalisez vos proches sur l'edomus

Écrit par Domotics

Mardi, 28 Février 2012 01:00 - Mis à jour Mercredi, 15 Août 2012 15:32

Latitude

Les applications que vous ajoutez pourront utiliser votre position Google Latitude. Vous pouvez les désactiver à tout moment en

Message de position Google Talk

Révélez votre position Google Latitude dans le message de disponibilité que vous présentez à tous vos contacts Google Talk ou Gmail, notamment ceux avec qui vous pouvez déjà chatter. Ce message sera automatiquement mis à jour au fur et à mesure de vos déplacements d'une ville à l'autre.

Définissez votre position sur "loc:on" ou sélectionnez une position précédente. Les mises à jour automatiques seront réactivées lors de notre prochaine vérification (l'opération peut prendre jusqu'à 30 secondes).

Rappel sur la confidentialité : la ville où vous vous trouvez sera révélée à **tous vos contacts dans Google Talk ou la fonctionnalité de chat de Gmail**, même si vous avez masqué votre position à certains d'entre eux dans Google Latitude. Votre client de chat conserve une trace de vos anciens messages de disponibilité, lesquels peuvent comporter le nom des villes où vous vous trouviez. Pour savoir comment supprimer cet historique, veuillez consulter le centre d'aide.

Badge public Google Latitude

Partagez publiquement votre position Google Latitude sur un blog ou sur un site Web. Vous pouvez décider d'afficher uniquement la ville où vous vous trouvez, ou encore la position la plus précise possible. Utilisez le code d'intégration standard du badge ou un fichier KML ou JSON pour créer un accès personnalisé à votre propre application.

Rappel sur la confidentialité : si vous activez votre position, elle sera **visible par tous**, y compris par les personnes pour lesquelles vous avez choisi de la masquer dans Google Latitude. **Vous ne pourrez pas contrôler où ni avec qui vous la partagez via le badge.**

Personnalisez le badge et collez cet extrait de code HTML sur votre page ou sur votre blog.

Largeur: Hauteur: Type de carte: Niveau de zoom:

```
<!-- Google Public Location Badge -->
<iframe src="http://www.google.fr/latitude/apps/badge/api?
user=...&type=iframe&maptype=roadmap&hl=fr"
width="180" height="300" frameborder="0"></iframe>
<!-- To disable location sharing, you *must* visit
```

[Ajouter à Blogge](#)

Géolocalisez vos proches sur l'edomus

Écrit par Domotics

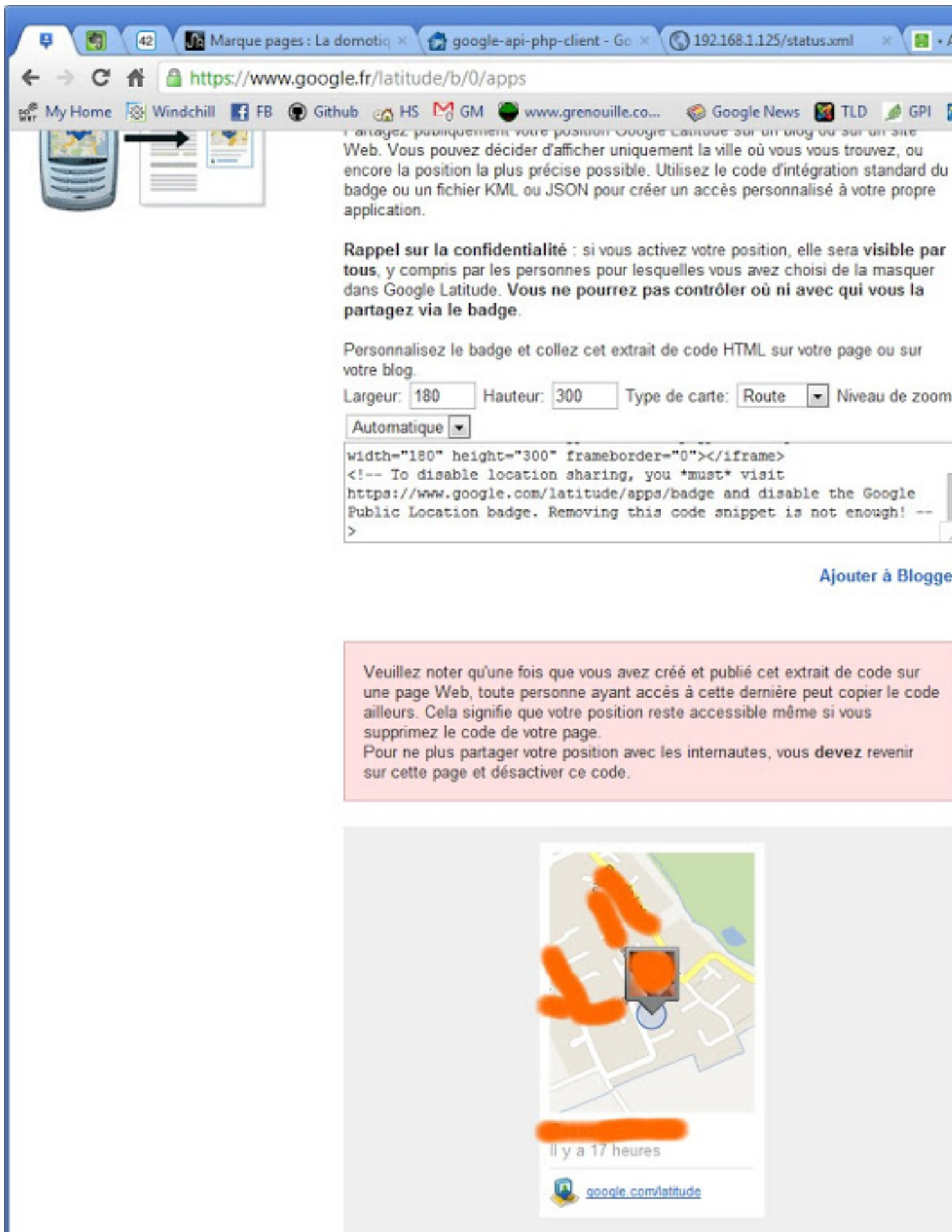
Mardi, 28 Février 2012 01:00 - Mis à jour Mercredi, 15 Août 2012 15:32

~~Le but de cet article est de vous montrer comment géolocaliser vos proches sur l'edomus.~~

Géolocalisez vos proches sur l'eedomus

Écrit par Domotics

Mardi, 28 Février 2012 01:00 - Mis à jour Mercredi, 15 Août 2012 15:32



Partagez publiquement votre position Google Latitude sur un blog ou sur un site Web. Vous pouvez décider d'afficher uniquement la ville où vous vous trouvez, ou encore la position la plus précise possible. Utilisez le code d'intégration standard du badge ou un fichier KML ou JSON pour créer un accès personnalisé à votre propre application.

Rappel sur la confidentialité : si vous activez votre position, elle sera visible par tous, y compris par les personnes pour lesquelles vous avez choisi de la masquer dans Google Latitude. Vous ne pourrez pas contrôler où ni avec qui vous la partagez via le badge.


Personnalisez le badge et collez cet extrait de code HTML sur votre page ou sur votre blog.

Largeur: Hauteur: Type de carte: Niveau de zoom:

```
width="180" height="300" frameborder="0"></iframe>
<!-- To disable location sharing, you *must* visit
https://www.google.com/latitude/apps/badge and disable the Google
Public Location badge. Removing this code snippet is not enough! --
>
```

[Ajouter à Blogge](#)

Veillez noter qu'une fois que vous avez créé et publié cet extrait de code sur une page Web, toute personne ayant accès à cette dernière peut copier le code ailleurs. Cela signifie que votre position reste accessible même si vous supprimez le code de votre page.
Pour ne plus partager votre position avec les internautes, vous devez revenir sur cette page et désactiver ce code.



Il y a 17 heures

google.com/latitude

Géolocalisez vos proches sur l'eedomus

Écrit par Domotics

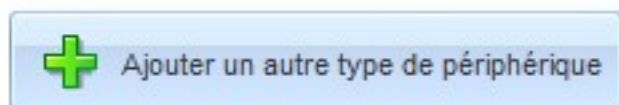
Mardi, 28 Février 2012 01:00 - Mis à jour Mercredi, 15 Août 2012 15:32

~~C'est fini pour Google Latitude. Vous pouvez fermer le site et continuer la lecture de l'article ...~~

Configuration eeDomus

Sur l'eeDomus, vous devez aller dans le panneau de configuration puis cliquer sur "Ajouter un périphérique". Puis cliquez sur le bouton ci-dessous "Ajouter un autre type de périphérique".

Autres types de périphériques _____



Il faut ensuite sélectionner "Traceur GPS Expérimental" afin de créer votre périphérique.

Géolocalisez vos proches sur l'eedomus

Écrit par Domotics

Mardi, 28 Février 2012 01:00 - Mis à jour Mercredi, 15 Août 2012 15:32



Accueil



Configuration du système

Cliquez sur le type de périphérique que vous souhaitez ajouter:



Capteur de
CO2 - RS485
sur USB



Consommatio
- USB filaire
ou Xbee



Coronis
Waveflow -
Coronis



Etat



Indicateur
météo - Point
de rosée



Lecteur RFID -
Mir:ror by
Violet



Lecteur RFID -
STID série



Lever/Coucher
du soleil



Requêtes
HTTP - HTTP



Traceur GPS
(Expérimental)

Si vous avez des questions ou des suggestions, n'hésitez pas à contacter l'auteur de cet article.

Géolocalisez vos proches sur l'eedomus

Écrit par Domotics

Mardi, 28 Février 2012 01:00 - Mis à jour Mercredi, 15 Août 2012 15:32

The screenshot shows a Firefox browser window with several tabs open: 'Bienvenue sur Toutela...', 'Actualités', 'Twitter / Accueil', 'eedomus', and 'http://www...'. The address bar shows 'eedomus.com' and 'https://secure.eedomus.com'. The page title is 'Configuration du périphérique'. The main content area is divided into sections: 'Caractéristiques' with a globe icon and a 'Nom personnalisé' field containing 'Domotics'; 'Paramètres' with a 'N° de téléphone du périphérique' field containing '+33' and a redacted number; and 'Paramètres Expert' with 'Code API' set to '4309', 'Activé' checked, and 'Alerte mail sur non communication' set to 'Désactivé'. At the bottom, there are 'Sauver' and 'Supprimer' buttons.

Géolocalisez vos proches sur l'eeDomus

Écrit par Domotics

Mardi, 28 Février 2012 01:00 - Mis à jour Mercredi, 15 Août 2012 15:32

~~Voilà, à ce stade votre eeDomus est prête à recevoir les coordonnées.~~

Comment récupérer la position

Google Latitude propose une url pour télécharger les informations de position (coordonnées, ville, etc).

Si vous avez votre UserId, en tapant l'url suivante vous obtiendrez l'information:

`http://www.google.com/latitude/apps/badge/api?user=votre-userid&type=json`

L'url vous renverra une information de ce type:

```
{ "type": "FeatureCollection", "features": [ { "type": "Feature", "geometry": { "type": "Point", "coordinates": [ ma longitude, ma latitude ] }, "properties": { "id": "mon userid latitude", "accuracyInMeters": 1869, "timeStamp": 1330254523, "reverseGeocode": "Blagnac, France", "photoUrl": "http://www.google.com/latitude/apps/badge/api?type=photo&photo=yKrKBuTUBAAA.CAf6OpTELURnR200epjFHQ.BPIEkmVG_z6TXxqcvQD_FQ", "photoWidth": 96, "photoHeight": 96, "placardUrl": "http://www.google.com/latitude/apps/badge/api?type=photo_placard&photo=yKrKBuTUBAAA.CAf6OpTELURnR200epjFHQ.BPIEkmVG_z6TXxqcvQD_FQ&moving=false&stale=true&lod=1&format=png", "placardWidth": 56, "placardHeight": 59 } } ] }
```

Il s'agit d'un format JSON qui est directement utilisable dans la plupart des langages Php, Javascript. Je vous explique plus bas comme le lire avec l'eeDomus.

Comment charger l'eeDomus

Pour charger l'eeDomus, il faut utiliser son [API](#). L'aide eeDomus est très bien faite. Je ne vais pas vous expliquer comment faire, car j'ai déjà décrit cela dans plusieurs de mes articles précédents. Je vous propose de vous y reporter si vous avez des difficultés.

Dans le script que je vous propose, j'utilise cette url de l'API eeDomus:

Géolocalisez vos proches sur l'eedomus

Écrit par Domotics

Mardi, 28 Février 2012 01:00 - Mis à jour Mercredi, 15 Août 2012 15:32

```
http://api.eedomus.com/set?action=periph.value&api_user=votre_api_user&api_secret=votre_api_secret
&value=
lat,lon
&periph_id=
votre_periphId
```

Les informations en rouge doivent être remplacées pour que la coordonnée soit bien chargée.

Un script Php pour automatiser le transfert

Finalement, j'ai tout mis dans un script Php. La première partie vérifie vos paramètres. La seconde partie lit vos coordonnées Google Latitude et la dernière partie charge l'eeDomus.

Avant d'utiliser ce script, n'oubliez pas de changer les valeurs en rouge par vos propres paramètres. Ensuite, il vous faudra installer ce script sur une machine (PC, serveur, etc) avec Php. Ce script devra être appelé régulièrement afin que l'eeDomus ait l'information la plus fraîche possible.

```
<?php // - // Domotics // DHAS-getposition v1 // 24 Feb 2012 //
- // Changes // v1.0 - get json from latitude and push it to eedomus //
- header('Content-Type: text/plain'); echo "Parametres : En cours
...n"; $api_user = "mon api user eedomus"; $api_secret = "mon api secret eedomus"; if
($api_user == "") { echo 'API_USER attendu ...n'; exit('API_USER attendu ...'); } if
($api_secret == "") { echo 'API_SECRET attendu ...n'; exit('API_SECRET attendu ...'); } if (
is_numeric( $argv[1] ) ) $userId = $argv[1]; else { echo 'Param 1 non valide ... UserId attendu
( Rappel : php dhas-position-latitude2eedomus.php UserId PeriphId )n'; exit('Param 1 non valide
... UserId attendu'); } if ( is_numeric( $argv[2] ) ) $periphId = $argv[2]; else { echo 'Param
2 non valide ... PeriphId attendu ( Rappel : php dhas-position-latitude2eedomus.php UserId
PeriphId )n'; exit('Param 2 non valide ... PeriphId attendu'); } echo "Parametres : OK.n"; //
Telechargement de la position echo "Position : En cours ...n"; $url =
'http://www.google.com/latitude/apps/badge/api?user='.$userId.'&type=json'; $content =
file_get_contents( $url ); $json = json_decode( $content ); $coord =
$json-->features[0]->geometry->coordinates; $timeStamp =
$json->features[0]->properties->timeStamp; if ( !$coord ) { echo 'Utilisateur inconnu dans
Google Latitude ...n'; exit('Utilisateur inconnu dans Google Latitude ...'); } $date = date(
'd/m/Y H:i:s', $timeStamp ); $lat = $coord[1]; $lon = $coord[0]; echo "Derniere position =
```

Géolocalisez vos proches sur l'eedomus

Écrit par Domotics

Mardi, 28 Février 2012 01:00 - Mis à jour Mercredi, 15 Août 2012 15:32

```
".$date." : ".$lat." x ".$lon." n"; echo "Position : OK.n"; // Chargement de la position das  
l'eedomus echo "Chargement eeDomus : En cours ...n"; $ch = curl_init(); curl_setopt($ch,  
CURLOPT_URL,  
"http://api.eedomus.com/set?action=periph.value&api_user=".$api_user."&api_secret=".$api_se  
cret."&value=".$lat.", ".$lon."&periph_id=".$periphId); curl_setopt($ch, CURLOPT_HEADER, 0);  
curl_exec($ch); curl_close($ch); echo "Chargement eeDomus : OK.n"; ?>
```

J'ai installé ce script sur mon PC linux. Pour l'exécuter régulièrement, j'ai placé l'appel dans la crontab de la machine. J'utilise la crontab suivante:

```
* /5 * * * * /usr/bin/php /home/domotics/scripts/dhas-position-latitude2eedomus.php monuseridl  
atitude 430  
9 >  
> /home/domotics/log/dhas-position-latitude2eedomus.log 2>>  
/home/domotics/log/dhas-position-latitude2eedomus.log
```

La crontab s'active toutes les 5 minutes. Il ne faut pas oublier de changer les deux valeurs en rouges:

- monuseridlatitude à remplacer par votre UserId Google Latitude (voir au début de l'article)
- 4309 à remplacer par votre Code API de votre périphérique eeDomus

C'est terminé, tout est en place. Regardons ce que ça donne ...

// //

Ca donne quoi dans l'eedomus

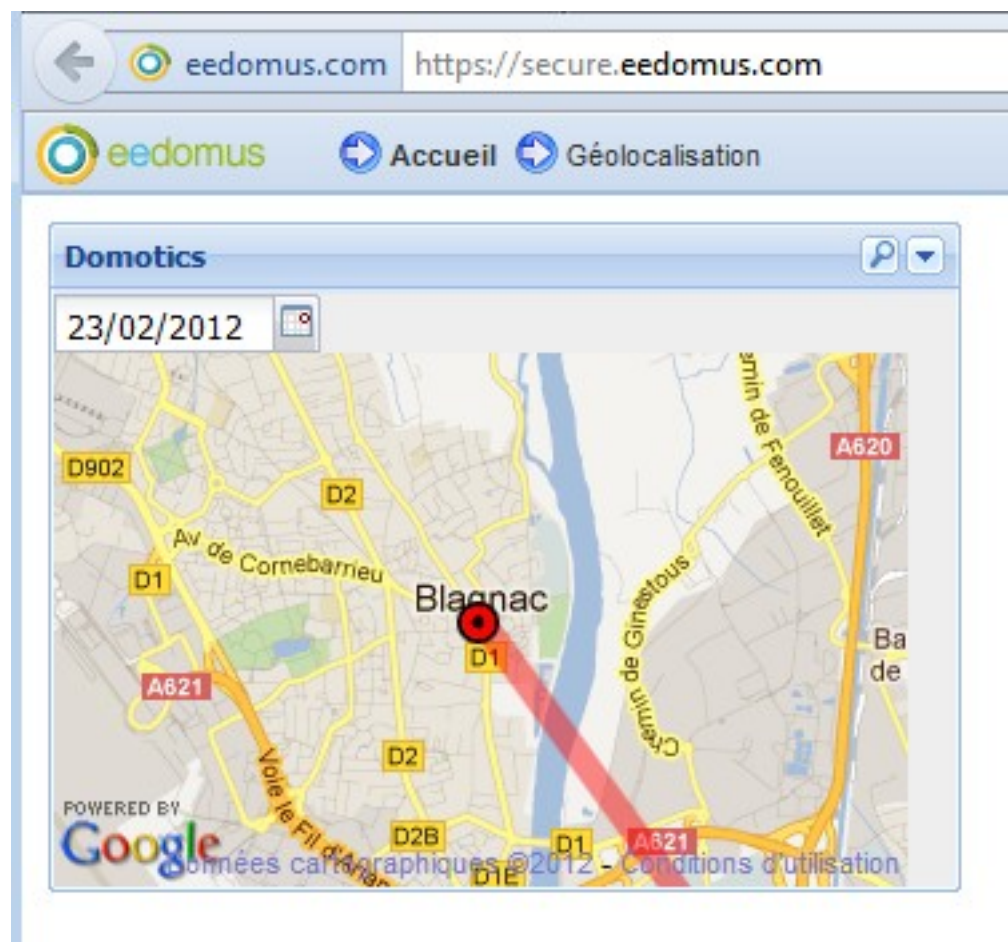
Dans l'eeDomus, il ya une nouvelle section qui s'appelle Geolocalisation. Si vous cliquez dessus, vous verrez tous vos périphériques GPS. En haut de chaque carte, il y a un filtre qui permet de visualiser une journée. L'eeDomus vous permet donc de revenir sur les lieux visités la veille.

Géocalisez vos proches sur l'eedomus

Écrit par Domotics

Mardi, 28 Février 2012 01:00 - Mis à jour Mercredi, 15 Août 2012 15:32

Chaque position est matérialisée par un cercle rouge. Les différentes positions sont reliées par un trait qui montre le déplacement à vol d'oiseau.

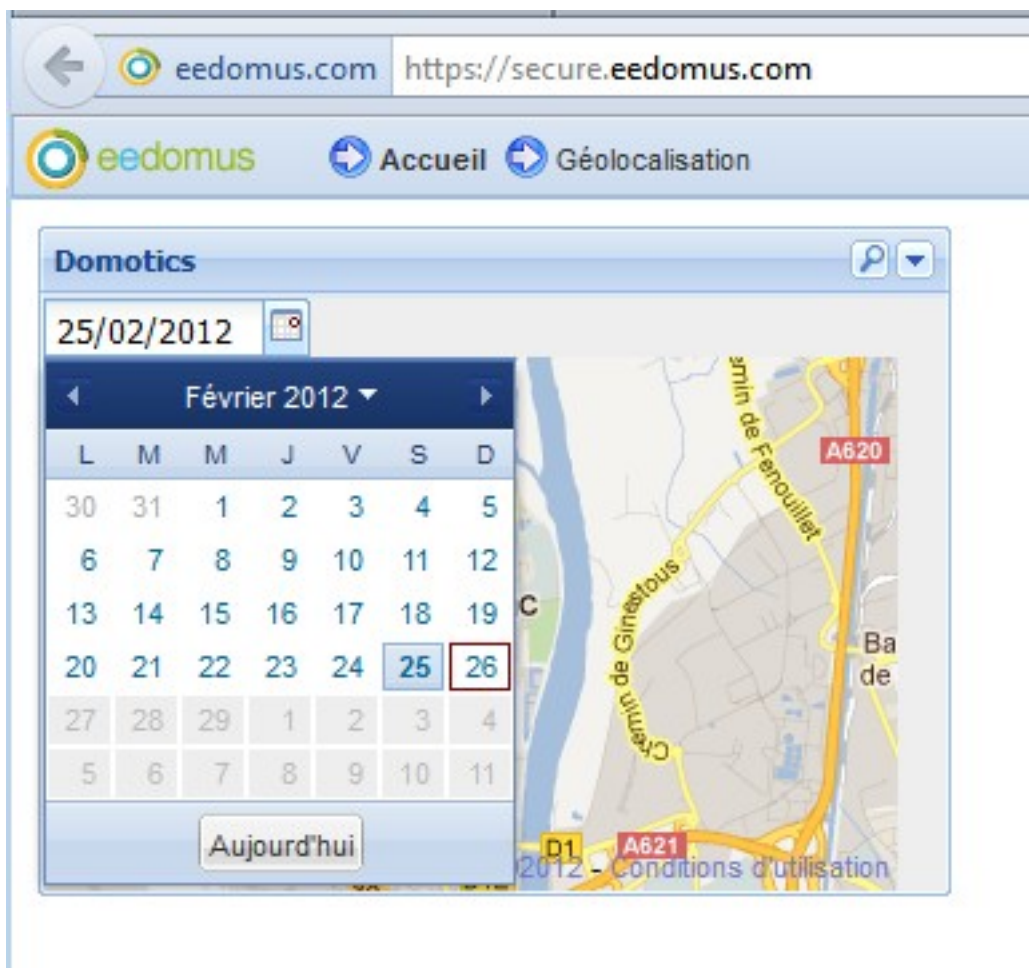


Le filtre est simple à utiliser. Il n'est pas possible de cumuler l'affichage de plusieurs journées. Sur la droite, vous avez une loupe qui permet d'accéder aux coordonnées sous forme d'un tableau.

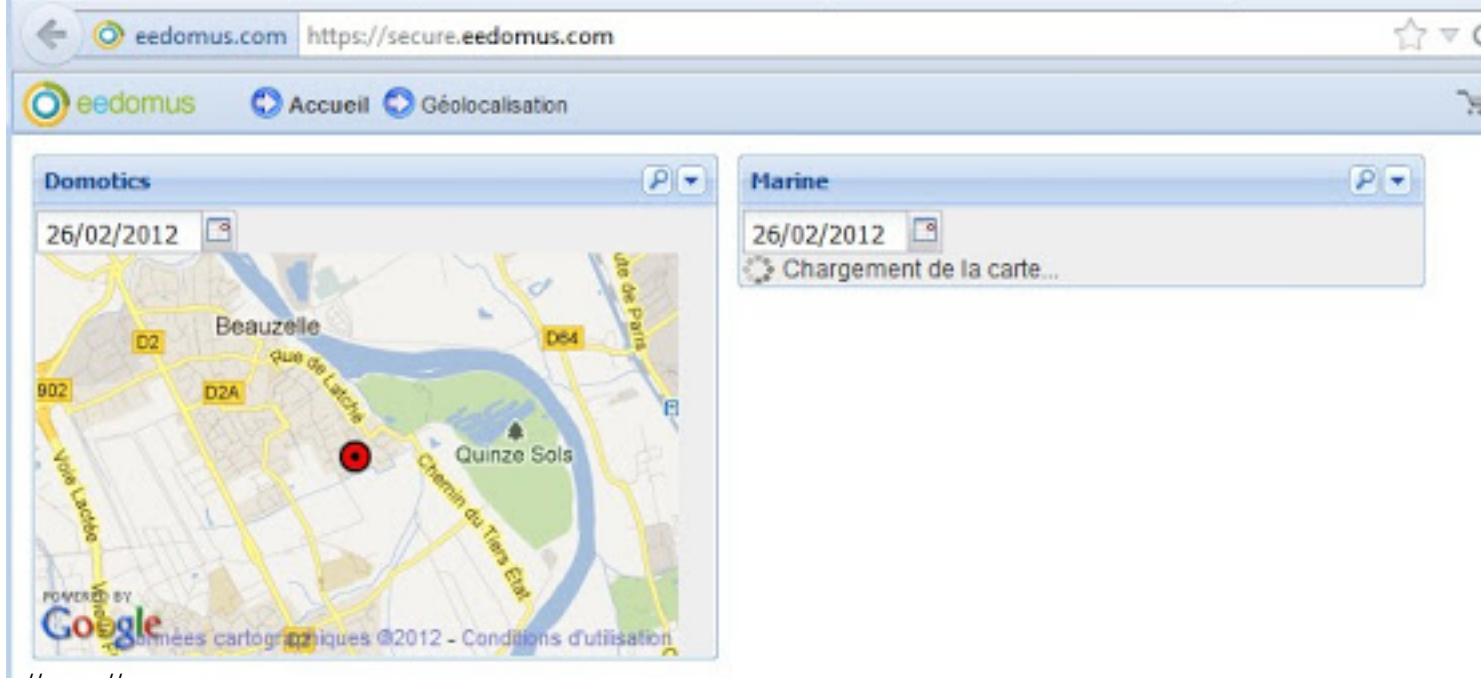
Géocalisez vos proches sur l'eedomus

Écrit par Domotics

Mardi, 28 Février 2012 01:00 - Mis à jour Mercredi, 15 Août 2012 15:32



Enfin, le site HD est prêt à recevoir les données de localisation des utilisateurs de l'application de géolocalisation.



Les points qui pourraient être améliorés

Après quelques jours d'utilisation, je constate quelques points qui pourraient être améliorés du

Géolocalisez vos proches sur l'eedomus

Écrit par Domotics

Mardi, 28 Février 2012 01:00 - Mis à jour Mercredi, 15 Août 2012 15:32

coté de l'eeDomus:

1. Les cartes sont trop petites, il faudrait pouvoir changer la taille selon notre besoin
2. Les fonctions de zoom et de recherche Google Maps pourraient être ajoutées
3. Il n'est pas possible de faire "des règles eeDomus" basées sur la position
4. Il n'est pas possible de gérer plusieurs périphériques GPS. A partir du second, l'eeDomus n'affiche plus la carte.
5. Il est dommage d'avoir à utiliser un script php pour réaliser cette intégration. Si l'eeDomus savait lire des requêtes http de type json, on aurait une intégration directe. Le json ne servirait pas que pour cet exemple, c'est à mon avis une évolution essentielle pour l'intégration de toutes requêtes http.

Ces points seront certainement améliorés dans les semaines à venir. Laissons eeDomus prioriser leur développement en fonction des différentes demandes.

En conclusion

Je trouve cette fonctionnalité intéressante. A l'heure actuelle, c'est assez expérimental car les cartes ne sont pas utilisables (trop petites), et on ne peut pas créer de règles sur la localisation. Mais j'espère que très bientôt, on profitera de ces fonctions.

Personnellement, je voudrais m'en servir pour suivre mes enfants. Grâce à Free mobile, on commence à avoir des forfait low costs, on peut donc imaginer des scénarios pour savoir s'ils restent à la maison le mercredi après midi, ... Ce qui est génial, c'est que les enfants ne sortent pas sans leur téléphone :-). Il me tardent vraiment qu'on puisse programmer des règles sur la localisation. Je vous en reparlerais à ce moment là.

Par contre, la géolocalisation n'est pas très précise. Il vous faudra activer le GPS du téléphone pour améliorer la précision ...

D'autres photos sont disponibles sur [l'album Picasa de cet article](#) .

Géolocalisez vos proches sur l'eedomus

Écrit par Domotics

Mardi, 28 Février 2012 01:00 - Mis à jour Mercredi, 15 Août 2012 15:32

{jumi [*6]}

Ils en parlent aussi

- Le forum eeDomus et [la discussion sur le périphérique GPS](#)
- [Le blog de Florent Clairambault](#)
- [Best from Google](#)

// //